

水を使った空間演出

- 病院
 - 高齢者向け施設
- ## 施工事例集

— 水演出のある空間で「癒し」「高級感」「差別化」を —



維持管理が簡単で自慢したくなる空間づくりのお手伝い

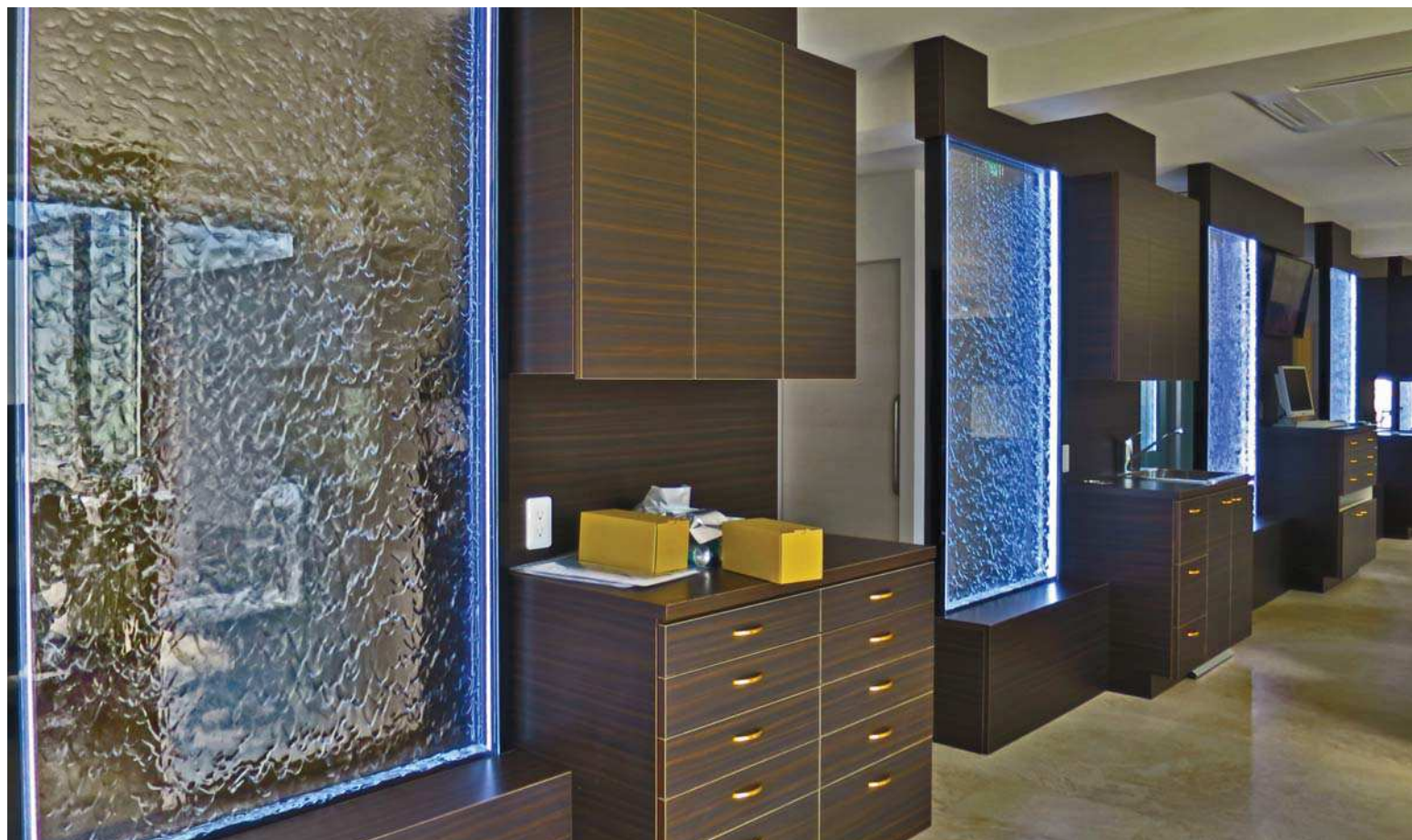
空間を演出する「水」

空間を彩り演出する素材、そこに「水」を使うという発想。水という自然の素材を内装空間に取り入れ、空間に「動き」の要素を加える。

病院や介護施設に、「水」素材を使った空間づくりをすることによって利用者の方々に「落ち着いた印象」「自然な印象」「癒しの印象」「楽しい印象」等をその空間で感じていただけたらと思っております。

ここでは今まで様々な施設でご利用いただいております水演出設備の事例を紹介致します。

美しく、印象深い、楽しい演出のある空間創りを…



■事例1: 歯科クリニックの各診察台の入口にアクアウォールパネルの「クリアタイプ」を設置 (千葉県: 歯科)



■ 事例2: 病院のロビー: アクアウォールパネルの「クリアタイプ」を間仕切りに、「スタンダードタイプ」を壁を背にした効果的な配置 (千葉県: 総合病院)



■事例3: 歯科クリニックのキッズスペースの間仕切りとして設置 (埼玉県: 歯科)

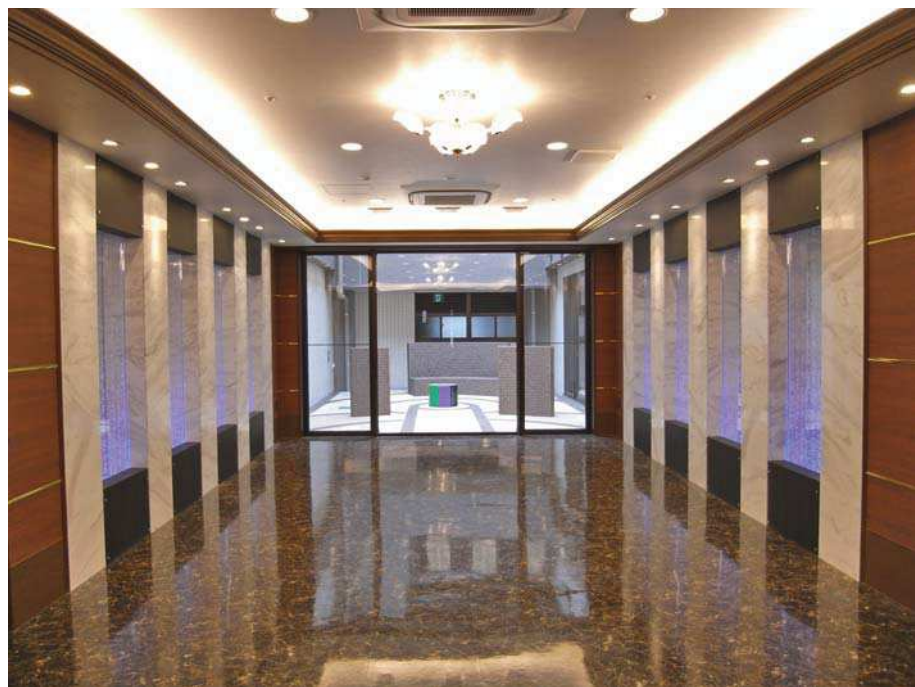
■事例4: 歯科クリニックの待合室、受付横にパールエアレーションを設置
(千葉県: 歯科)



■事例5: 受付カウンター後ろに間仕切りとして
アクアウォールを設置 (埼玉県: 歯科)



■事例6: 受付への通路壁にアクアウォール。
診察室との間仕切りの役割で明るいイメージに (神奈川県: 歯科)



■事例7: エントランスホールにパールエアレーションを
間隔を空けて左右に並べて設置 (埼玉県: 介護施設)



■事例8:屋外のガラスに水を流しています。院内の様子が滲んで目隠し効果と院内の雰囲気を見せる両方の効果を併せ持ちます (大阪府:歯科)

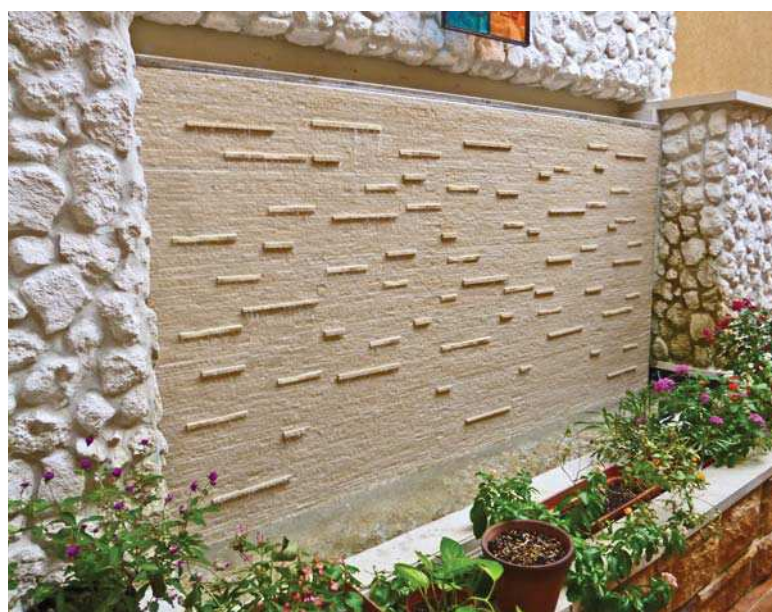


■事例9:院内に入口にパールエアレーションを設置。泡水槽パネルの後ろはミラー仕様 (千葉県:内科)



■事例10:屋外の入口横のガラスに水を流しています。患者さんはこの横を通って院内に入ります。(千葉県:歯科)

■事例11:中庭にパールエアレーションを設置。夜は照明効果で昼間とは異なった表情に(神奈川県:介護施設)



■事例12:中庭にあふれて水が流れる水景(神奈川県:介護施設)



■事例13:院内通路脇の壁に小さいながらも効果的にパールエアレーションを設置(埼玉県:歯科)



■事例14: 病院入口の左右に水盤。患者さんはこの間を
通って院内に入って行きます。(千葉県: 病院)



■事例15:待合室ソファを中心にシーフェイス(千葉県:歯科)



■事例16:院内入口にアクリル積層滝(大阪府:病院)



■事例17:エントランスホールにアクアウォールパネルスタンダードタイプ(埼玉県:介護施設)



■事例18:建物屋外に水の流れを表現(栃木県:歯科)

■事例19: 建物屋外にアクアウォールで水の
流れを表現(愛媛県:内科)



↑ ■事例20: 診察室と受付との間仕切りにアクアウォールで
動きを表現しつつ向こう側の景色を滲ませています
(埼玉県:歯科)



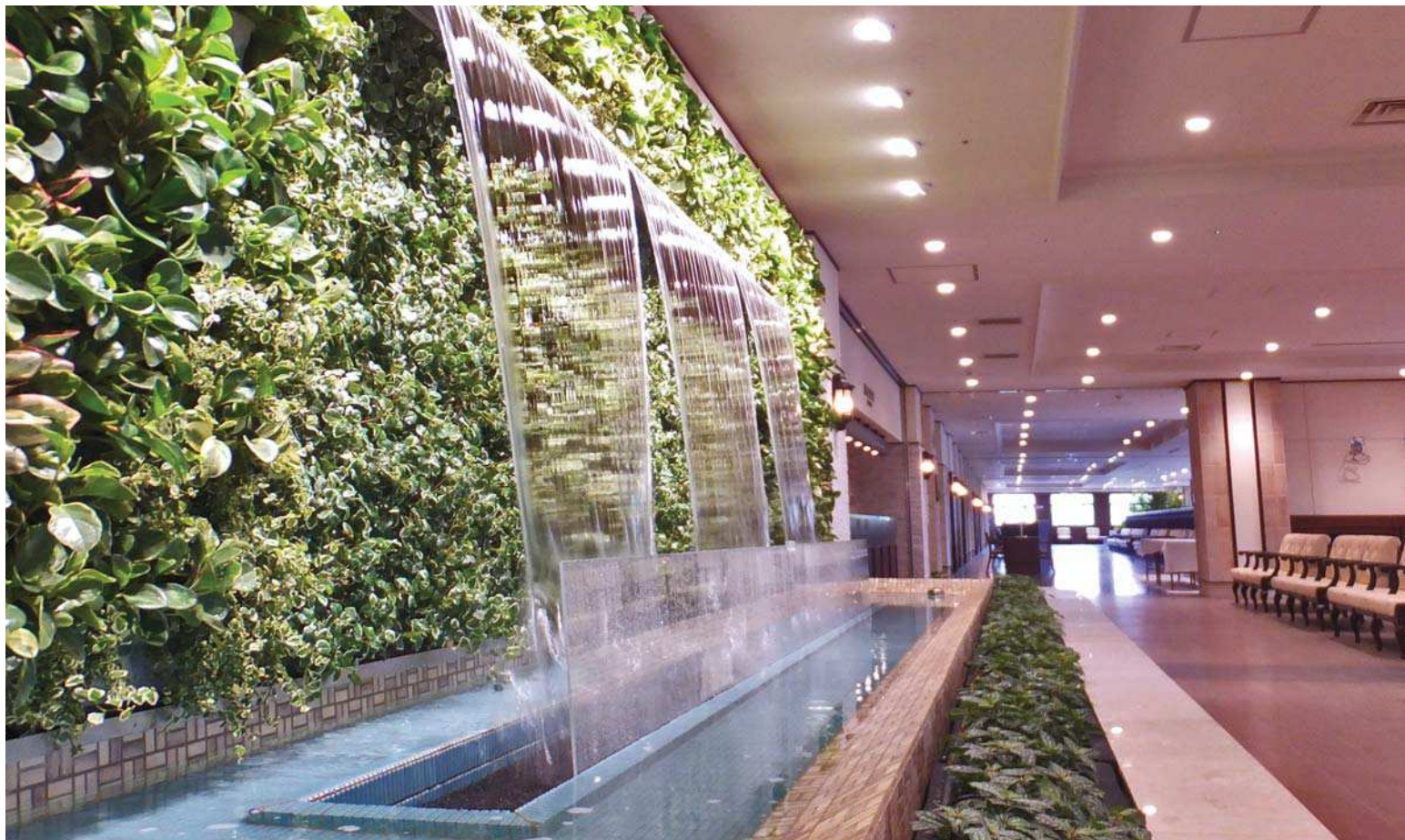
■事例21: 待合ホールに膜状の滝(愛知県:眼科)

■事例22:通路の壁の前にガラスを設置し、そこに水の流れを表現:アクアウォール(埼玉県:歯科)



■事例23:病院の吹き抜け部のガラスに水を流しています:アクアウォール(佐賀県:病院)

■事例24:病院のエントランスホールに滝で水の質感と動きを表現:オーバーフォール(埼玉県:病院)



■事例25:泡のパネル水槽:パールエアレーションで空間のアクセントに(愛知県:介護施設)



■事例26:室内からも見ることができる場所に膜状の滝:オーバーフォール(埼玉県:産婦人科)



■ 事例27:ロビーにアクアウォールパネルクリアタイプ
(福岡県:くろつち福岡春日リハビリテーションクリニック様)



お問合せ・製品見学はお気軽に
03-5740-6561